

## **INSTRUCTIONS D'INSTALLATION**

### **DALLES GTI EL5 CLEANTECH**

Ces instructions sont spécifiquement rédigées pour l'installation des produits suivants :

Produit	Taille	Épaisseur	Sens d'installation	Traitement des soudures
GTI EL5 Cleantech	23 5/8" x 23 5/8"	6mm	Même	Thermosoudé
Sous-couche GTI	4" x 9 pieds	4mm	N / A	N / A
Mipolam Biocontrol ESD+	6'6" de large	2mm	Même	Thermosoudé
Mipolam Biocontrol EL5	6'6" de large	2mm	Même	Thermosoudé
Cordon de soudure ESD	4 mm	Nécessaire lorsqu'un adhésif non conducteur est utilisé		CR40 EL
Cordon de soudure	5 millimètres	Acceptable lorsqu'un adhésif conducteur est utilisé		CR50

**Remarque importante : Avant l'installation, référez-vous au Manuel des Normes Gerflor pour l'acclimatation, les conditions du chantier, la préparation du sous-plancher et d'autres recommandations générales d'installation.**

#### **1. INFORMATIONS GÉNÉRALES**

- 1.1. Les produits de revêtement de sol Gerflor sont conçus pour résister à des conditions d'humidité élevée. Pour fonctionner comme prévu, le béton doit être correctement préparé pour créer un substrat poreux et exempt de contaminants.
- 1.2. Les produits de revêtement de sol Gerflor ne sont pas conçus pour résister à la pression hydrostatique ou osmotique.
- 1.3. ***Les lignes directrices proposées dans ce document ne sont pas censées être exhaustives. Uniquement des techniciens de revêtement de sol qualifié et professionnels expérimentés dans le domaine des revêtements de sol résilients doivent procéder à ce système d'installation.***
- 1.4. Il est recommandé de préparer mécaniquement le béton par meulage ou grenailage de la surface pour obtenir un support CSP 1+, propre et poreux.
- 1.5. Les tests d'humidité et de pH doivent être effectués conformément à la norme ASTM F710-17.
- 1.6. Des tests de liaison adhésive sont recommandés pour garantir une liaison adéquate au substrat.
- 1.7. N'installez pas de matériel présentant des défauts ou des dommages visibles. Un entrepreneur qui installe du matériel présentant des défauts ou des dommages visibles assume la responsabilité de ce matériel.

#### **2. DISPOSITION DES BANDES DE CUIVRE**

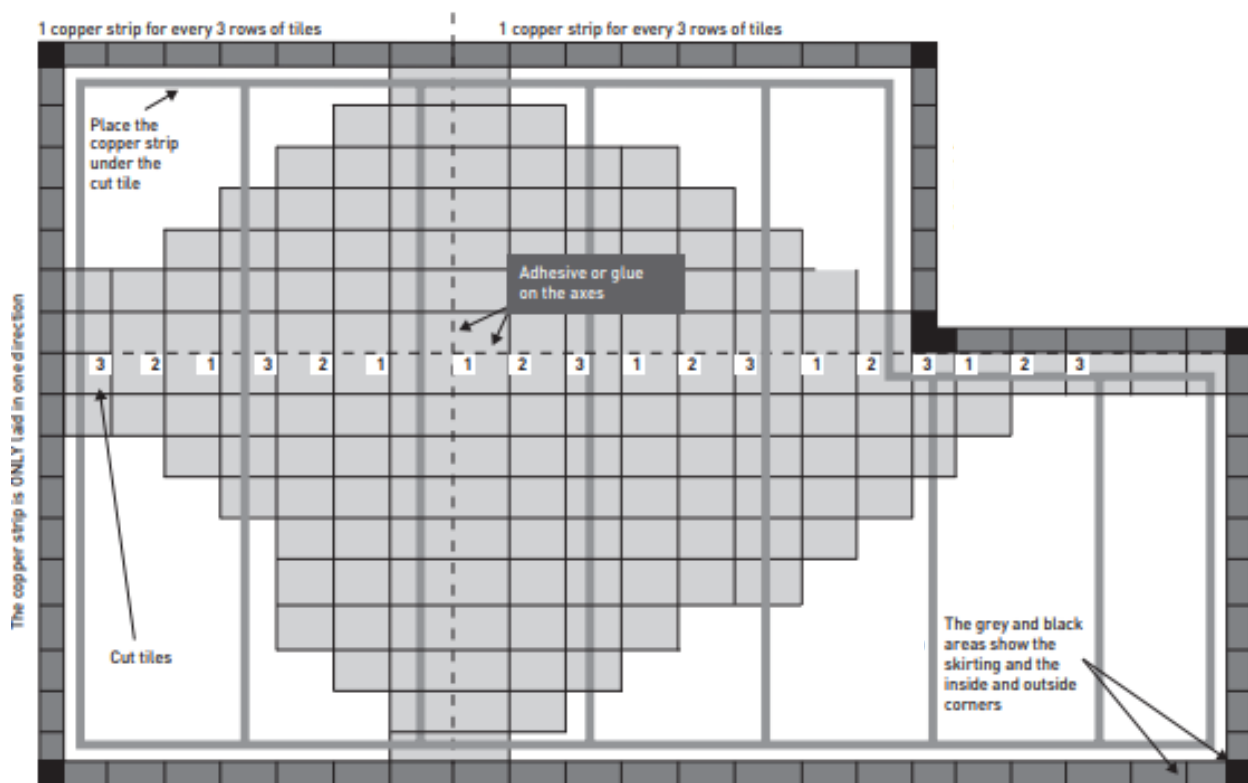
- 2.1. Les bandes de cuivre sont présentées en rouleaux de 656 pieds linéaires.
- 2.2. La bande de cuivre mesure 3/8" de large et 0,003" d'épaisseur.
- 2.3. Disposez la bande de cuivre et coordonnez la mise à la terre avec un électricien certifié.

### DALLES GTI EL5 CLEANTECH

- 2.4. Posez une bande de cuivre toutes les trois rangées de dalles dans une seule direction.
- 2.5. Appliquez d'abord de la colle et laissez sécher, puis posez des bandes de cuivre dessus.
- 2.6. Le cuivre doit être en contact avec l'envers des dalles.

#### **REMARQUE : LES DALLES DOIVENT ÊTRE MISES À LA TERRE TOUS LES 400 pi2**

Posez des bandes de cuivre autour du périmètre près des murs qui se connectent pour créer une « boîte » de bandes de cuivre autour de la pièce. Coordonner le point de mise à la terre avec l'électricien. Laissez du cuivre supplémentaire sur les murs pour une mise à la terre adéquate.



### **3. AMÉNAGEMENT ET INSTALLATION**

**REMARQUE :** Lors de l'installation des dalles GTI EL5 Cleantech, **NE PAS serrer les dalles les unes contre les autres. Des dalles installées trop serrées rendront le processus de rainurage difficile. Ne laissez pas un espace supérieur à 1/32 de pouce de largeur entre les dalles.**

3.1. Utilisez l'adhésif Gerfix TPS, ou Gerfix Spray

3.2. **NE PAS** mélanger des lots de dalles.

3.3. Tracez à la craie les lignes centrales de la zone de travail dans les deux directions de manière à ce qu'une ligne soit parallèle à la longueur de la pièce et que la deuxième ligne forme un angle de 90° par rapport à la première ligne.

3.4. Positionnez les lignes centrales pour permettre aux tuiles du périmètre d'être  $\geq$  à 1/2 tuile.

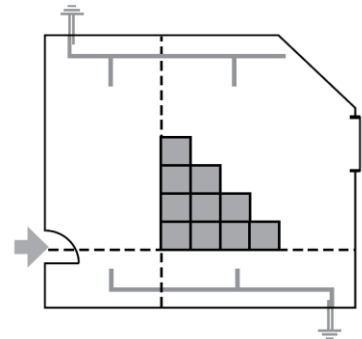
3.5. Avant d'étaler la colle, il est recommandé de poser une ou deux rangées de dalles le long des deux lignes centrales pour vérifier le bon alignement.

3.6. Une fois les premières dalles en place, commencez à poser les dalles vers l'extérieur selon les deux lignes directrices.

3.7. Installez les dalles dans le même sens (voir flèches au dos des dalles.)

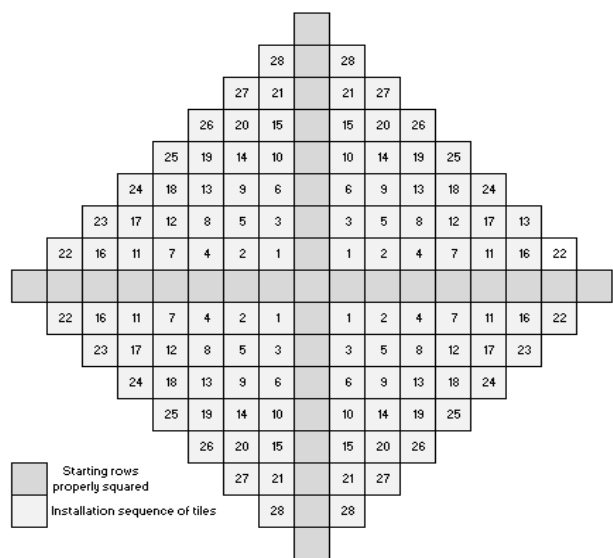
3.8. Pressez **légèrement les dalles** contre les dalles adjacentes et posez-les dans la colle.

3.9. Commencez à monter les dalles dans la zone du champ.



#### 4. SÉQUENCE DE DALLES

4.1. Suivez la séquence d'installation pour éviter tout échec.



#### 5. COUPE ET AJUSTEMENT

5.1. Pour les cadres de porte ou autres coupes irrégulières, marquez les dalles avec un crayon, chauffez avec un pistolet à air chaud et coupez avec une lame tout usage tranchante. Les dalles se couperont facilement lorsqu'ils seront suffisamment chauffés.

### DALLES GTI EL5 CLEANTECH

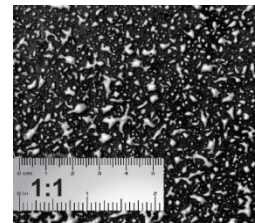
- 5.2. Les coupes périmétriques peuvent être réalisées avec une scie à table et une lame à dents fines.
- 5.3. Une cisaille Bullet PRO I-26 Magnum est fortement recommandée pour une coupe périmétrique plus rapide et précise.
- 5.4. Une scie circulaire à coupe plongeante rapide WEN de 12 A est un outil économique qui peut également être utilisé pour couper des périmètres. (Des rails de guidage sont également disponibles)



## 6. INSTALLATION À L'AIDE DE L'ADHÉSIF EN SPRAY GERFIX

**REMARQUE : Un cordon de soudure conducteur doit être utilisé lors de l'installation avec Gerfix Spray**

- 6.1. Référez-vous toujours à la **fiche technique de la colle en spray Gerfix**.
- 6.2. Modèle de pulvérisation recommandé : (150 à 185 pieds carrés par canette)
- 6.3. Assurez-vous que le substrat, le revêtement de sol et les zones environnantes sont propres et exempts de poussière.
- 6.4. Essuyez votre main sur la surface pour vérifier la présence de poussière.
- 6.5. Si la poussière se déplace, le support n'est pas propre.
- 6.6. Nettoyez le substrat avec une vadrouille humide si de la poussière est présente.
- 6.7. Protéger de la pulvérisation excessive avec un écran anti-pulvérisation, des toiles de protection, du papier ou du ruban-cache.
- 6.8. Bien agiter la bombe aérosol. Retirez le capuchon blanc.



### DALLES GTI EL5 CLEANTECH

6.9. Pour garantir une adhérence uniforme sur toute la surface, vaporisez une quantité réalisable d'adhésif en une seule fois.

6.10. Tenez-vous droit pour pulvériser. Tenez la boîte à l'envers, à environ 20 à 30 pouces horizontalement du substrat, visez le sol et appuyez sur le bout avec le doigt.



6.11. Marchez de droite à gauche en douceur pour obtenir les résultats visibles sur la photo.

6.12. L'adhésif doit être projeté en un large brouillard et tomber comme de la neige.

6.13. La pulvérisation avec un mouvement de balayage peut entraîner une pulvérisation incohérente.

6.14. Une accumulation excessive ou une pulvérisation incohérente sur le substrat peut provoquer un phénomène de télégraphie.

6.15. Évitez une application excessive de l'adhésif.

6.16. Pour garantir une pulvérisation optimale, retirez toute accumulation d'adhésif qui peut survenir pendant l'application processus.



6.17. En cas de pulvérisation excessive, cela peut être enlevé avec un chiffon humide pendant que le l'adhésif est encore humide.

6.18. **Installez une bande de cuivre dans l'adhésif collant *juste avant d'installer le revêtement de sol* dans l'adhésif. Assurez-vous qu'il n'y a pas d'adhésif sur la bande de cuivre.**

6.19. Une fois l'adhésif sec au toucher, installez immédiatement le revêtement de sol. Lorsqu'il est ouvert, assurez-vous que l'adhésif n'est pas contaminé par la poussière.



6.20. En partant de la ligne médiane et en allant vers l'extérieur, appliquez l'adhésif et installez les dalles lorsque l'adhésif est prêt.

6.21. Appuyez légèrement les dalles contre les dalles adjacentes et appuyez sur la colle.

6.22. Rouler le revêtement de sol avec un rouleau à 3 sections de 100 lb dans l'heure suivant l'installation pour terminer le processus de liaison.

6.23. **Le plancher est immédiatement ouvert à toute circulation après l'installation.**

## 7. INSTALLATION AVEC L'ADHÉSIF ACRYLIQUE GERFIX TPS+

**REMARQUE : Un cordon de soudure conducteur doit être utilisé lors de l'installation avec Gerfix TPS+**

7.1. Référez-vous toujours à la **fiche technique de l'adhésif Gerfix TPS+**

7.2. La taille recommandée de la truelle est de 1/32" x 1/16" x 1/32", couvrant de 170 à 220 pieds carrés par gallon américain.



7.3. Pour garantir une adhérence uniforme sur toute la surface, appliquez une quantité réalisable d'adhésif en une seule fois.

## INSTRUCTIONS D'INSTALLATION

### DALLES GTI EL5 CLEANTECH

- 7.4. Maintenir un taux d'épandage uniforme. Remplacez la truelle (ou la lame de truelle) par chaque seau utilisé.
- 7.5. Immédiatement après avoir appliqué l'adhésif à la truelle sur le béton, utilisez un rouleau à peinture à poils moyens saturé d'adhésif pour aplatir les marques visibles de truelle et uniformiser l'adhésif. **Un cadre de rouleau à double bras est recommandé pour assurer une couche uniforme d'adhésif.**
- 7.6. Le « temps d'ouverture » de l'adhésif dépend de la porosité du substrat, de la température et de l'humidité. Il est important que les installateurs se familiarisent avec l'adhésif avant de commencer les installations.

<i>Caractéristiques d'application sur des substrats poreux (non poreux, voir note ci-dessous)</i>		
	<i>Temps d'ouverture *</i>	<i>Temps de travail**</i>
Dalles Cleantech Gerflor GTI EL 5	20 à 40 minutes ( <b>pour atteindre un état collant***</b> )	Jusqu'à 1h30

\* **Temps ouvert** : est le temps d'attente requis avant d'installer le revêtement de sol sans l'adhésif.

\*\* **Temps de travail** : est la fenêtre de temps nécessaire pour que l'adhésif accepte revêtement de sol.

\*\*\* **Collant** : Lorsque l'adhésif devient translucide et qu'il y a un léger transfert vers les doigts lorsqu'on le touche légèrement, cela entraîne un transfert sur le support du revêtement de sol.

**Note:** Pour les substrats non poreux, laissez l'adhésif sécher complètement, sans transfert sur les doigts au toucher, puis installez immédiatement le revêtement de sol et roulez-le avec un rouleau de 100 lb

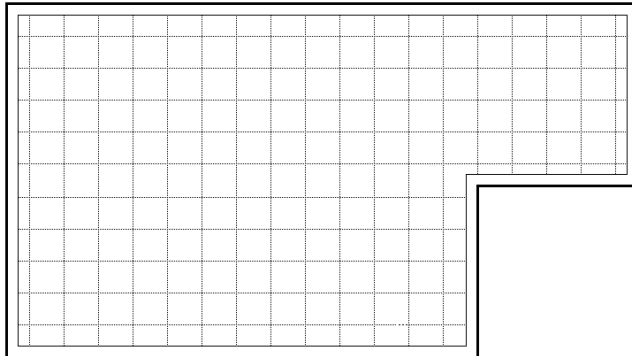
- 7.7. En partant de la ligne médiane et en allant vers l'extérieur, appliquez l'adhésif et installez les dalles lorsque l'adhésif est prêt.
- 7.8. Appuyez légèrement les dalles contre les dalles adjacentes et appuyez sur la colle.
- 7.9. Périodiquement, soulevez le bord d'une dalle pour confirmer le transfert de l'adhésif à l'arrière du revêtement de sol. Il doit y avoir un transfert de colle pour que les dalles soient correctement fixées au support.
- 7.10. Une fois le revêtement de sol placé dans l'adhésif, roulez immédiatement soigneusement avec un rouleau à 3 sections de 100 lb dans les deux sens.
- 7.11. Roulez toujours les joints, au niveau des murs et sous les plinthes avec un rouleau à main pour garantir un transfert à 100 % de l'adhésif.
- 7.12. Pendant l'installation, avec les lumières allumées et éteintes, vérifiez toujours que le revêtement de sol ne contient pas de bulles avec un éclairage portable, ambiant et/ou fixe.
- 7.13. **Éviter le déplacement d'adhésif en interdisant la circulation pour une durée de 24 heures et 72 heures pour les charges roulantes**

## 8. FEUILLE DE VINYLE FLASHCOVING AVEC GTI CLEANTECH

- 8.1. Mesurez et coupez les dalles GTI à 4 pouces de tous les murs périmétriques.

### DALLES GTI EL5 CLEANTECH

- 8.2. Si les panneaux muraux SPM doivent être installés, les panneaux muraux doivent être installés en premier, puis le revêtement de sol. Éliminez le capuchon de cove et sous-coupez à l'aide d'un traçoir à retrait le vinyle jusqu'aux panneaux muraux pour garantir des joints régulièrement espacés en vue du soudage

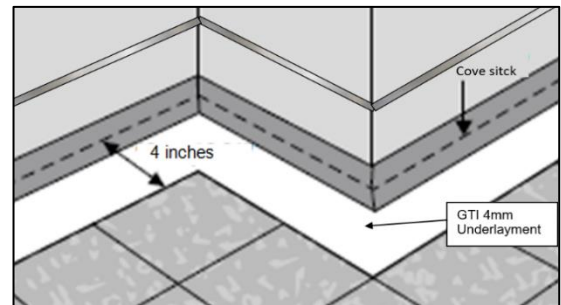


- 8.3. Sur le bord de 4" du périmètre, installez la sous-couche Gerflor 4mm GTI puis installez la forma d'appui par-dessus. (Utilisez le même adhésif que celui utilisé pour installer le revêtement de sol.)

- 8.4. Mesurez la hauteur du capuchon métallique et installez-le.

- 8.5. Le capuchon en métal est préféré au vinyle.

- 8.6. Découpez la feuille homogène à la dimension souhaitée pour réaliser le flashcoving.



- 8.7. Appliquez de l'adhésif et installez les morceaux de feuille homogène au sol et au mur en prenant soin de bien accoter le revêtement dans la forme d'appui

- 8.8. Taillez les joints des coins intérieurs et extérieurs, et coupez le filet de vinyle avec les murs de manière verticale aux coins. Cette méthode de flashcoving est parfois appelée encadrement d'image ou coving de bordure

- 8.9. Roulez le sol, le rayon de la corniche et les murs avec un rouleau à main pour assurer une bonne adhérence.

- 8.10. Soudez tous les joints de travers et de coin et coupez avec des outils manuels.

## 9. INSTALLATION SYSTÈME CLEAN CORNER – RÉFÉREZ-VOUS AU DOCUMENT « CLEAN CORNER »

- 9.1. Lors de l'installation du système Clean Corner et pour réaliser les coins intérieurs et extérieurs, un minimum de morceaux de vinyle de 12 pouces devra être coupé et utilisé pour remplir chaque coin.

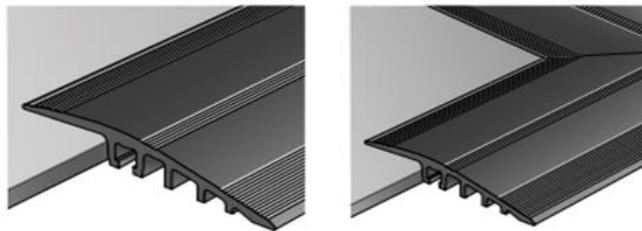
- 9.2. Ajustez la pièce dans le coin en l'aboutant directement aux dalles GTI. Chauffez avec un pistolet à air chaud, pliez et installez conformément au document d'installation Clean Corner.

### DALLES GTI EL5 CLEANTECH

- 9.3. Après avoir installé les pièces de coin intérieures et extérieures, mesurez la distance des murs entre chaque coin et installez des morceaux de feuille de vinyle de taille appropriée. Réalisez des joints de travers propres entre les pièces de coin intérieures et extérieures.

#### 10. PORTES ET TERMINAISON

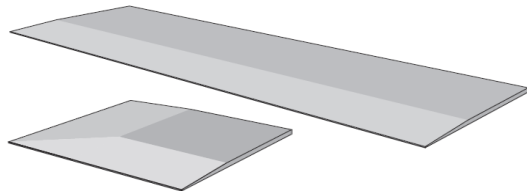
##### 10.1. PROFILÉ EN ALUMINIUM



- 10.2. Pour trafic intense. (Des pièces d'angle préfabriquées sont également disponibles.)  
10.3. Des bouchons en nylon de 4 mm x 50 mm et 30 mm de long sont inclus dans le kit de profil.  
10.4. Coupez les dalles et posez le métal à l'endroit souhaité.  
10.5. Tenez fermement le métal et utilisez un marteau pour percer des trous pilotes de 3 mm au centre de chaque trou.  
10.6. Retirez le métal et finissez les trous avec un foret de 6 mm.  
10.7. Aspirez les trous et insérez des bouchons en nylon  
10.8. Réalignez le métal et fixez-le avec des vis de 4 mm x 50 mm et un tournevis Philipps.

##### 10.9. ACCÈS GTI ET PIÈCES D'ANGLE

- 10.10. Pour trafic modéré, disponible uniquement pour GTI  
10.11. Doit être collé avec l'adhésif T-111  
10.12. Lester jusqu'à ce que l'adhésif durcisse



#### 11. THERMOSOUDAGE - SE REPORTER AU DOCUMENT « THERMOSOUDAGE PRODUITS VINYLES GERFLOR »

#### 12. UNE FOIS L'INSTALLATION TERMINÉE

- 12.1. Effectuer une inspection visuelle du projet.  
12.2. Vérifiez chaque joint soudé.  
12.3. Réparez chaque imperfection avant de quitter le projet.  
12.4. Assurez-vous que tous les obstacles verticaux tels que les cadres de porte sont bien coupés et scellés avec un produit d'étanchéité acrylique, silicone ou équivalent.  
12.5. Pour maximiser l'apparence esthétique et la facilité d'entretien du revêtement de sol nouvellement installé, fournissez à votre client une copie du **Guide d'entretien de Gerflor**.